

February 2013

# Community Newsletter

Issue 2.1



James Mine

LIMited Edition

## Canada's newest iron ore producer

TSX: LIM

### OUR COMMITMENT

Our commitment is to be a responsible partner in the communities in which we operate, conducting operations in an environmentally and socially responsible manner. We are also committed to the maximization of benefits from our operations, including employment, training, business opportunities, financial participation and economic development in accordance with provincial regulations and requirements.

### Message from the President: Planning for the 2013 Operating Season

We are pleased to report the successful completion of LIM's first full season of full-scale production in November 2012. During the 2012 season (April to November), we sold 10 shipments of LIM's iron ore, which brings our total sales to almost 2 million tonnes since initial production began in June 2011.

Over the winter months, we have been hard at work in anticipation of resuming operations in the spring and are encouraged by the recent strong recovery in iron ore prices to above \$150 per tonne.

Near-term production will focus on our Stage 1 deposits, including the James Mine (current production) and five smaller satellite deposits, as well as some nearby historical stockpiles. Our 2013 sales target is currently 1.7 to 2.0 million tonnes of iron ore.

Also in 2013, subject to financing, we will look to advance our Stage 2 Houston deposits, which is our main expansion project in future years. Following on the excellent progress in 2012, next steps include receipt of the remaining permits, detailed engineering and potential Phase 1 development.

In 2012, LIM demonstrated its mine-to-port operational ability to produce, rail and sell up to 250,000 tonnes of iron ore product per month. We plan to leverage this and the operational experience we have gained over the past two seasons, combined with strengthened working relationships with key stakeholders, to achieve even greater efficiencies this year.

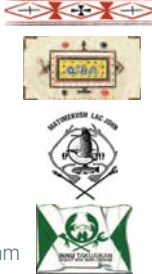
With planning well underway, we look forward to reporting on our progress over the course of the year.

*Rod Cooper*

### Impact & Benefit Agreements (IBA) with First Nations

- July 2008  
Innu Nation of Labrador
- Sep 2010  
Naskapi Nation of Kawawachikamach
- Jun 2011  
La Nation Innu Matimekush-Lac John
- Feb 2012  
Innu Takuaihan Uashat Mak Mani-Utenam

#### INNU NATION



- employment
- education and training
- contract opportunities
- social and financial benefits
- environment and cultural protection measures

### IBA Implementation Meetings held Four Times per Year

We are committed to establishing open communications to serve as a foundation in building cooperative and mutually beneficial positive relationships. The purpose of these meetings is to:

- ✓ Demonstrate our commitments under all IBA's
- ✓ Provide progress reports on LIM's current/future projects
- ✓ Provide opportunity for senior community leaders / LIM's management to interact with one another and to learn about important community issues

### Agenda and Discussion Items: January 21, 2013 IBA Implementation Meeting

LIM is a seasonal producer (April to November). Detailed planning for the upcoming operating season takes place during the winter months, when there is limited mining activity at site. The IBA Meeting held in January provided an overview of our 2012 operating season as well as an update on 2013 initiatives. *Thank you to the Innu of Uashat, who hosted the January IBA Meeting at their Band Office in Sept-Îles.*

### IBA Meeting Schedule:

- July 25, '12: Schefferville
- Oct, '12: Schefferville
- Jan 21, '13: Sept-Îles**
- Next meeting (proposed)  
**End of April** Location: TBD

- ✓ LIM Presentation: update on operations and projects
- ✓ Health and Safety Update
- ✓ Human Resources: employment and training
- ✓ Site Tour: LIM's maintenance centre and IOC Port Facility
- ✓ Environment: report on operations
- ✓ Permitting: requirements for future projects
- ✓ Contracts Update

#### Members' attendance at January 2013 IBA Meeting:

- First Nations:
- Innu Nation of Labrador: Clarence Nui & Daniel Pone Pinette
  - Naskapi Nation of Kawawachikamach: Theresa Chemanganish & Christopher Coggan (Atmacinta)
  - La Nation Innu Matimekush-Lac John: David André & Pako Vachon
  - Innu of Uashat: Michel André, Annie Cyr, Marc Duclous, Ken Rock and Mr. McKenzie (Elder)

#### LIM Representatives:

- Joseph Lanzon, VP Govt & Corporate Affairs
- Larry LeDrew, VP, Sustainable Development
- Stephen McGinn, VP, HR and Health & Safety
- Jan Polley, Director, Rail Services
- Guy Moores, General Manager
- Yves Pelletier, HR & Community Relations Manager



January 2013 IBA Meeting Site Tour:  
(Top and bottom) Site tour of LIM's rail maintenance centre

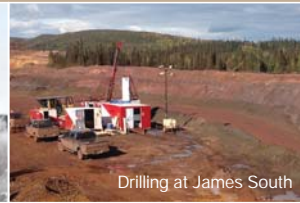
# Q3

## Operations

(for the quarter ending Dec 31, 2012)



Last train in 2012 departs Silver Yards



Drilling at James South



Québec Stockpiles

### James Mine, Silver Yards and Rail Operations

The James mine performed well during the 2012 operating season, meeting or exceeding many of its operational targets. During the quarter and prior to the end of the operating season in early November, approximately 423,000 tonnes of ore and waste were mined at an average strip ratio of 1.1:1 (waste to ore). This represents a 34% reduction in strip ratio when compared to previous quarters.

At Silver Yards, the triple deck screen was used exclusively during the quarter. Approximately 183,500 tonnes of ore were screened, yielding 168,000 tonnes of sinter and lump products prior to the end of the operating season in November.

During the quarter, 254,000 tonnes of iron ore were railed to the Port of Sept-Îles, bringing the 2012 total to just under 1.5 million tonnes. Rail volumes have increased 2.5x compared to the 2011 operating season.

### Q3 and Nine Months 2012 Production (dry metric tonnes; figures rounded)

	Q3	Nine Mths
Total Ore Mined	198,500	1,828,000
Waste Mined	224,500	3,127,000
Ore Processed	183,500	955,000
Total Product Railed	254,000	1,493,000
Total Product Sold	425,500	1,560,000

### 2012 Safety: Preparing for a Safer 2013

We are pleased to report that LIM's frequency and injury rates were lower in 2012 compared to 2011. While LIM recorded only one lost-time incident (LTI) in 2012, our goal is to achieve zero LTIs during the operating year. We will remain vigilant on the safety front and ensure compliance on standard operating practices (SOPs), proper use of personal protective equipment (PPE) and adherence to workplace rules for safe operations at all times.

### LIM's 2011 & 2012 Operating Seasons

	2011	2012
<b>Sales</b>	386,000 dry tonnes	1.6 million dry tonnes
<b>Rail</b>	600,000 wet tonnes	1.6 million wet tonnes
<b>Ships</b>	3 shipments sold	10 shipments sold

Valuable experience + market insight gained in first two operating seasons

- » Commercial production achieved in 2012; demonstrated LIM's mine-to-port operational ability
- » Strengthened relationships with key stakeholders
- » Full-scale operations experience to achieve greater efficiencies in future years
- » Valuable marketing intelligence gained from sale of shipments to strategically plan / maximize product revenue in the future

### 2011 vs. 2012 Results

**4x** increase in tonnes sold    **2.5x** increase in tonnes railed    **3x+** increase in ships sold

### 2013 Guidance & Outlook

- » 1.7 to 2.0 million tonnes saleable iron ore production in 2013
- » Commissioning of Phase 3 Silver Yards and connection to grid power
- » Houston permitting, engineering, Phase 1 development (subject to financing)

### LIM Leadership Development Program

LIM has recently created a Leadership Development Program for its First Nations employees, designed to train workers into a Level 1 supervisor role known as "Team Leaders". The program provides an opportunity for First Nations employees to gain hands-on leadership training experience in various aspects of the mining operation, including security, general maintenance, sampling and exploration lab work.

Since the leadership program was initiated in late 2012, the overall response has been positive. Today, there are five participants in the program, which is scheduled to run until the end of 2013.

For LIM, a team leader is also a team builder and one who understands the importance of improving his/her own skill sets. To that end, LIM has identified and adopted 20 "essential skills", which form the basis of its leadership program. These skills are not meant to be mastered equally; rather, the focus is on specific

areas that will enable greater proficiency, knowledge and confidence in progressing into a leadership role.

While the program has required a great deal of time, effort and resources, the results have been extremely rewarding, as future leadership positions are developed for First Nations employees.

Beyond employee training, however, the program has also created an opportunity for open dialogue and communication between aboriginal and non-aboriginal coworkers. This has had a positive and meaningful impact, as relationships have strengthened, establishing a positive working environment at the mine site.



(Top, left to right) LIM's Team Leaders: Patrick Bacon (Exploration), Normande Dominique (Laboratory), Nélide Jourdain (Sampling), Érika Dion (Human Resources), Annick Thomas (Security), Christian Gabriel (General Maintenance) and Jonathan Hill (Manager, Operations)  
(Bottom, left to right) Normande Dominique and Nélide Jourdain

### Contact Information

For inquiries or comments, contact us at 1-877-728-4125 to be connected to one of our offices in St. John's, Schefferville, Labrador City, Sept-Îles or Toronto.

You can also email us at [info@labradorironmines.ca](mailto:info@labradorironmines.ca).

More information about LIM can be found at our website at [www.labradorironmines.ca](http://www.labradorironmines.ca).



Next IBA Meeting will be held **end of April** (proposed)  
The next LIMed Edition will be mailed at the end of May.

février 2013

# Bulletin Communautaire

Numéro 2.1



Mine James

Edition « LIM itée »

## Le plus récent producteur de minerai de fer au Canada

TSX : LIM

### NOTRE ENGAGEMENT

Notre engagement est d'être un partenaire responsable dans les communautés au sein desquelles nous exerçons nos activités et de conduire nos opérations de manière écologiquement et socialement responsable. Nous nous engageons également à la maximisation des avantages tirés de nos opérations, y compris l'emploi, la formation, les opportunités d'affaires, la participation financière et le développement économique en conformité avec les réglementations et les exigences provinciales.

### Message du président: Plan des opérations pour la saison 2013

Novembre 2012 a marqué la fin de notre première saison d'opération, complétée avec succès. Au cours de la saison 2012 (avril à novembre), nous avons vendu 10 cargaisons de minerai de fer, ce qui porte notre chiffre d'affaires à près de 2 millions de tonnes depuis la production initiale qui a débuté en Juin 2011.

Au cours des mois d'hiver, nous avons été à pied d'œuvre en prévision de la reprise des activités au printemps et nous sommes encouragés par l'amélioration récente du marché boursier lorsque les prix du minerai de fer ont dépassé 150\$ la tonne. La production à court terme sera

concentrée sur nos dépôts de l'étape 1, y compris la mine James (production courante) et cinq gisements satellites plus petits, ainsi que les stocks historiques voisins. Notre objectif de ventes pour 2013 est actuellement de 1,7 à 2,0 millions de tonnes de minerai de fer.

En outre, en 2013, sous réserve de financement, nous chercherons à faire progresser l'étape 2 des dépôts de Houston, qui représente notre projet d'expansion principal pour les années à venir. Suite à l'excellente progression en 2012, les prochaines étapes comprennent notamment l'obtention des permis restants, l'ingénierie détaillée et le développement potentiel de la phase 1.

En 2012, LIM a démontré sa capacité d'opération 'de la mine au port', de produire, transporter et vendre jusqu'à 250.000 tonnes de produits de minerai de fer par mois. Cette expérience opérationnelle que nous avons acquise au cours des deux dernières saisons, combinée avec de bonnes relations de travail avec les parties concernées, nous aidera à réaliser un rendement encore plus important cette année.

Avec la planification en bonne voie, il nous fera plaisir de vous donner un compte-rendu des progrès réalisés au cours de l'année.

Rod Cooper

### Signature des accords répercussions et avantages (ERA) avec les Premières nations

Juillet 2008

Nation Innu du Labrador

Septembre 2010

Nation Naskapi de Kawawachikamach

Juin 2011

La Nation Innu Matimekush-Lac John

Février 2012

Innu TakuaiKAN Uashat Mak Mani-Utenam

INNU NATION



**l'emploi**  
**l'éducation et la formation**  
**les possibilités de contrats**  
**les avantages sociaux et financiers**  
**l'environnement et mesures de protection culturelle**

### Les réunions de mise en œuvre IBA ont lieu quatre fois par an

Nous nous sommes engagés à établir des communications ouvertes comme base de coopération et des relations positives mutuellement bénéfiques. Les buts de nos rencontres IBA sont les suivants:

- ✓ Démontrer nos engagements dans le cadre des accords IBA
- ✓ Fournir des rapports d'étape sur les projets actuels et futurs de LIM
- ✓ Permettre aux hauts dirigeants de la communauté et de LIM d'interagir les uns avec les autres et de se renseigner sur les questions importantes de la communauté

### Agenda et points de discussion: Réunion pour l'implémentation IBA 21 janvier 2013

LIM est un producteur saisonnier (avril à novembre). La planification détaillée de l'exploitation pour la saison à venir a lieu pendant les mois d'hiver, lorsque l'activité minière sur le site est limitée. Durant la Réunion IBA en janvier, LIM a donné un aperçu de la saison d'exploitation 2012, et a offert une mise à jour sur les initiatives 2013. *Merci aux Innus de Uashat, qui étaient nos hôtes pour la réunion IBA de janvier à leur bureau de Sept-Îles.*

- ✓ Présentation par LIM : mise à jour sur les activités et les projets
- ✓ Mise à jour sur la santé et sécurité
- ✓ Ressources humaines: emploi et formation
- ✓ Visite des sites : centre d'entretien de LIM et des installations portuaires de IOC
- ✓ Environnement : rapport sur les opérations
- ✓ Permis : condition requise pour les projets futurs
- ✓ Mise à jour des contrats

Membres présents à la réunion IBA de janvier 2013:

Premières Nations :

- Nation Innu du Labrador: Clarence Nui & Daniel Pone Pinette
- Nation Naskapi de Kawawachikamach : Theresa Chemanganish & Christopher Coggan (Atmacinta)
- La Nation Innu Matimekush-Lac John : David André & Pako Vachon
- Innus de Uashat : Michel André, Annie Cyr, Marc Duclos, Ken Rock et M. McKenzie (ainé)

Les représentants LIM :

- Joseph Lanzon, VP, Affaires gouvernementales et corporatives
- Larry LeDrew, VP, développement durable
- Stephen McGinn, VP, ressources humaines et de la santé et la sécurité
- Jan Polley, directeur des services ferroviaires
- Guy Moores, directeur général
- Yves Pelletier, RH et relations communautaires

### Calendrier des réunions IBA

25 juillet '12 à Schefferville

Octobre '12 à Schefferville

**21 janvier '13 à Sept-Îles**

Prochaine réunion (proposée)

**Fin d'avril, lieu à déterminer**



(Haut et bas)

Visite du site durant la réunion IBA de janvier 2013 : centre d'entretien de LIM

pour le trimestre se terminant le 31 décembre 2012



Le dernier train quitte Silver Yards en 2012



Forage à James Sud



Les stocks au Québec

### Mine James, Silver Yards et opérations ferroviaires

La mine James a donné de bons résultats durant la saison d'exploitation 2012, et a atteint ou dépassé la plupart de ses objectifs d'opération. Au cours du trimestre, et avant la fin de la saison d'exploitation au début de novembre, environ 423.000 tonnes de minerai et de stérile ont été extraits à un taux de recouvrement moyen de 1,1:1 (stérile à minerai). Cela représente une réduction de 34% de taux de recouvrement par rapport aux trimestres précédents.

À Silver Yards, le tamis à plateforme triple a été utilisé exclusivement pendant le trimestre. Environ 183.500 tonnes de minerai ont été tamisées, ce qui donne 168.000 tonnes de minerais forfaitaires et agglomérés avant la fin de la saison d'exploitation en Novembre.

Au cours du trimestre, 254.000 tonnes de minerai de fer ont été transportées par rail vers le Port de Sept-Îles, portant le total de 2012 à près de 1,5 million de tonnes. Les volumes ferroviaires ont augmenté de 2,5 fois par rapport à la saison de 2011.

### Production du 3ème trimestre et neuf mois 2012 (tonnes métriques sèches; chiffres arrondis)

	T3	Neuf mois
Minerai total extrait	198 500	1 828 000
Stérile miné	224 500	3 127 000
Minerai traité	183 500	955 000
Produit total transporté	254 000	1 493 000
Produit total vendu	425 500	1 560 000

### Sécurité 2012 et préparation pour un 2013 plus sûr

Nous sommes heureux d'annoncer que la fréquence et le nombre de blessures ont diminué au cours des 12 derniers mois. Bien que LIM ait enregistré un seul accident avec perte de temps en 2012, notre objectif est d'atteindre zéro interruption de travail au cours de l'année d'exploitation 2013. Nous resterons vigilants au point de vue sécurité, respect de la conformité aux pratiques d'exploitation normalisées, utilisation de l'équipement de protection individuel et règles de travail pour les opérations de sécurité en tout temps.

### Saisons d'exploitation 2011 et 2012 de LIM

Une expérience précieuse et la connaissance du marché ont été acquises durant les deux premières saisons d'exploitation

	2011	2012
<b>Ventes</b>	386.000 tonnes sèches	1,6 million tonnes sèches
<b>Rail</b>	600.000 tonnes humides	1,6 million tonnes humides
<b>Navires</b>	3 cargaisons vendues	10 cargaisons vendues

- La production commerciale atteinte en 2012 a démontré la capacité opérationnelle de la mine au port de LIM
- Renforcement des relations avec les principaux intervenants
- Expérience des opérations à pleine échelle dans le but d'atteindre une plus grande efficacité dans les années à venir
- Expérience dans le marketing tirée de la vente de cargaisons pour planifier stratégiquement et maximiser les revenus des produits futurs

### Résultats 2011 vs 2012

Augmentation de :

**4 fois** en tonnes vendues

**2.5 fois** en tonnes par rail

plus de **3 fois** le nombre de cargaisons

### Orientation et perspectives pour 2013

- La production commercialisable de minerai de fer en 2013 de 1,7 à 2,0 mt
- Mise en service de la P3 de Silver Yards et raccordement au réseau électrique
- Houston : permis, ingénierie, P1 du développement (sous réserve de financement)

### Programme de développement du leadership de LIM

LIM a récemment créé un programme de développement du leadership pour ses employés des Premières Nations, destiné à former les travailleurs dans un rôle de superviseur de niveau 1 connu sous le nom de «chef d'équipe». Le programme donne une chance aux employés des Premières Nations d'acquérir une expérience de formation en leadership aux aspects divers de l'exploitation minière, y compris la sécurité, l'entretien général, l'échantillonnage et le travail d'exploration en laboratoire.

Depuis le commencement du programme fin 2012, la réponse globale a été positive. Aujourd'hui, il y a cinq participants au programme, qui devrait se poursuivre jusqu'à la fin de 2013.

Pour LIM, un chef d'équipe est aussi un bâtisseur d'équipe et celui/celle qui comprend l'importance de l'amélioration de ses propres compétences. À cette fin, LIM a identifié et adopté 20 «compétences essentielles», qui forment la base de son programme

de leadership. Ces compétences ne sont pas destinées à être maîtrisées de manière égale ; l'accent est plutôt mis sur des domaines spécifiques qui permettront une plus grande compétence, connaissances et confiance en progressant dans un rôle de leadership.

Bien que le programme ait exigé beaucoup de temps, d'efforts et de ressources, les résultats ont été extrêmement satisfaisants, ce qui ouvre des postes clés pour les employés des Premières Nations.

En plus de la formation des employés, le programme a également créé une opportunité pour un dialogue et des communications ouvertes, entre collègues autochtones et non-autochtones. Cela a eu un impact positif et significatif, car les relations se sont renforcées, établissant un environnement de travail positif à la mine.



(Haut, de gauche à droite) les chefs d'équipe de LIM: Patrick Bacon (Exploration), Normande Dominique (Laboratoire), Nélida Jourdain (échantillonnage), Erika Dion (Ressources humaines), Annick Thomas (Sécurité), Christian Gabriel (entretien général) et Jonathan Hill (gérant, Opérations)  
(Bas, de gauche à droite) Normande Dominique et Nélida Jourdain

### Coordonnées

Pour obtenir des renseignements ou des commentaires, contactez-nous au 1-877-728-4125 pour être relié à l'un de nos bureaux à St. John's, Schefferville, Labrador City, Sept-Îles ou à Toronto.

Vous pouvez également nous envoyer un courriel à [info@labradorironmines.ca](mailto:info@labradorironmines.ca).

Plus d'informations sur LIM peuvent être trouvés sur notre site Web à [www.labradorironmines.ca](http://www.labradorironmines.ca).



Prochaine réunion IBA aura lieu fin Avril (proposé).  
La prochaine édition LIMitee sera envoyée par la poste à la fin du mois de mai.